

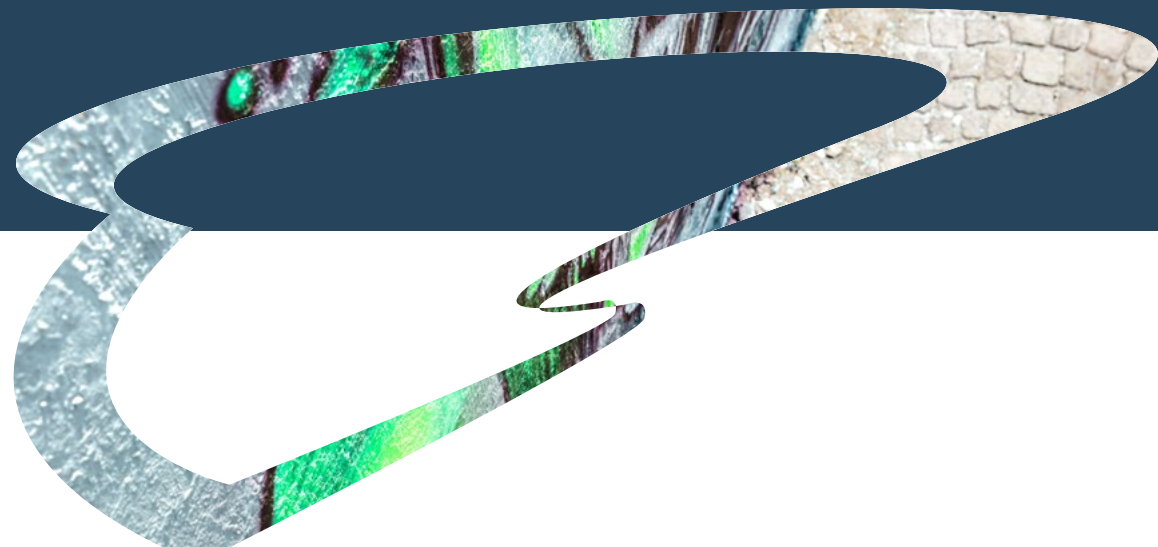


« We kijken terug
& vooruit »

2021 | 2022



Zorg- en Veiligheidshuis
Midden-Brabant





Beste lezer

Met trots presenteer ik het jaarverslag van Zorg- en Veiligheidshuis Midden-Brabant. Het is een terugblik op 2021 én een vooruitblik op 2022, het jaar dat we ons 20-jarig jubileum vieren.

We zijn in 2002 begonnen als Veiligheidshuis. Later werd het Zorg- én Veiligheidshuis. Dit om te benadrukken dat problemen van mensen soms zo complex zijn, dat een aanpak nodig is die de verschillende domeinen overstijgt.

Een reguliere aanpak van zorg of veiligheid is dan niet voldoende. De effectiviteit van zorg en hulpverlening heeft in zulke gevallen baat bij een strafrechtelijke aanpak als stok achter de deur. Op haar beurt kan de zorg en hulpverlening een effectieve aanvulling zijn op de strafrechtelijke aanpak en daarmee het maatwerk vergroten.

De samenwerking met verschillende partners helpt niet alleen onze cliënten, maar ook de maatschappij als geheel. Onze inzet is steeds gericht op het voorkomen en verminderen van recidive, (ernstige) overlast, criminaliteit en maatschappelijk uitval.



Carine van Oostveen, teammanager Zorg- en Veiligheidshuis Midden-Brabant

Waar we onze prioriteiten leggen, wordt grotendeels bepaald door de Landelijke Meerjarenagenda Zorg- en Veiligheidshuizen, tevens het document waarop dit jaarverslag is gebaseerd. Ook onze Toezichtsraad bepaalt mede de koers. Die houdt zicht op de uitvoering van de meerjarenagenda en stuurt daarnaast op bestuurlijke prioriteiten binnen de regio.

Onze kracht is ons netwerk. We werken voortdurend samen met andere partijen in de verschillende ketens. Niet voor niets is 'verbinding met de omgeving' een van de drie hoofdthema's van de landelijke meerjarenagenda. Binnen het netwerk weten vele professionals elkaar te vinden en werken we samen rondom complexe casuïstiek. In het gebouw aan de Spoorlaan

lees verder op volgende pagina »



in Tilburg komen diverse partners samen. Letterlijk en figuurlijk: sommige zijn er gehuisvest, van andere organisaties zijn hier regelmatig medewerkers aanwezig voor overleg.

In het gebouw houdt 'mijn' team CC&R (Complexe Casuïstiek en Re-integratie ex-gedetineerden) zich bezig met advies, triage en regie. Daarbij werken wij datagestuurd. We zijn een lerende organisatie en zetten, samen met onze partners, beschikbare kennis en expertise zoveel mogelijk in ten behoeve van cliënt en maatschappij. Daarbij werken we steeds vaker preventief. Kortom, we zorgen dat we ons huis op orde hebben, het tweede hoofdthema in de landelijke agenda.



Personen met een hoog veiligheidsrisico is thema nummer drie. Veel van onze cliënten kampen met triple problematiek: ze hebben psychiatrische problemen, een verslaving en een verstandelijke beperking. Het benaderen van deze doelgroep is niet altijd even gemakkelijk. Onze regisseurs deinzen daar echter niet voor terug.

Maar hoe goed ze ook zijn in de omgang met cliënten, de kern van hun werk is en blijft samenwerken. Daarom bouwen ze aan relaties als het even wat rustiger is, zodat je in meer hectische tijden elkaar goed weet te vinden en gemakkelijker tot een oplossing kunt komen.

In de 20 jaar dat we bestaan, is het Zorg- en Veiligheidshuis Midden-Brabant uitgegroeid tot dé plek waar experts uit het zorg- en strafdomen, maar ook uit het sociaal en veiligheidsdomein, samenwerken aan een daadkrachtige aanpak van complexe casuïstiek. Er is in die tijd veel veranderd. Maar de mentaliteit van 2002, toen we hier begonnen met het eerste Veiligheidshuis in Nederland, is er nog steeds. Ik voel bij de mensen om me heen de energie om voorop te willen blijven lopen, om alsmaar doeltreffender, samen met anderen, te werken aan de aanpak van complexe casuïstiek. Hoe we dat doen vertellen we in dit jaarverslag.

Ik wens jullie veel leesplezier!



Inhoud

We willen voorop blijven lopen in Midden-Brabant

Facts & Figures 2021

Door data te ontsluiten bied ik een helikopterview

Informatie delen moet, maar kent ook grenzen

Samen met Veilig Thuis werken aan passende hulp voor gezinnen

De primeur van het Ontwikkelplein

Straks een plan voor elke inwoner die vrijkomt uit detentie

Training over potentieel gewelddadige eenlingen is goede basis voor samenwerking

V-square geeft richting aan koers zorg- en veiligheidshuis

TFT succesvol maar structurele financiering nodig

Henk woont in een bosperceel: zijn omgeving is bang voor hem...

Aanpak mensenhandel: samenwerken en leren kijken door 'uitbuitingsbril'

Leersessie met RIEC over jonge aanwas georganiseerde misdaad

Kwartiermakers onderzochten: wat kan zorg- en veiligheidshuis betekenen voor 18-min?

Veilig informatie delen met PGAx

Een kijkje in de keuken bij het ATP

Samen met de keten werken aan passende interventies

Wie voert de regie: wijkteam of zorg- en veiligheidshuis?

Sneller ingrijpen bij herhaalde meldingen over verward persoon

Vorbereiding op de verhuizing

Managementteam

Onze samenwerkende partners

Contactgegevens + Colofon

‘We willen voorop blijven lopen in Midden-Brabant’

Met het eerste zorg- en veiligheidshuis in Nederland, was Tilburg 20 jaar geleden koploper. Voorzitter van de Toezichtsraad burgemeester Theo Weterings wil die positie behouden. “Surfend voor op de golf blijven, vasthouden aan onze ambities en een voortrekkersrol blijven vervullen.”

De Toezichtsraad komt vier keer per jaar bijeen en stippelt mede de koers uit van het zorg- en veiligheidshuis. “Daarbij stellen we onszelf steeds de vraag hoe we optimaal kunnen bijdragen aan veiligheid en leefbaarheid”, zegt burgemeester Weterings. “Hoe krijgen we snel zicht op een situatie en vormen ons een zo volledig mogelijk beeld? Welke interventies leiden tot directe veiligheid, nodige zorg en een duurzame oplossing?”

De inhoudelijke thema’s die in Midden-Brabant prioriteit krijgen, worden grotendeels bepaald door de [Landelijke Meerjarenagenda Zorg- en Veiligheidshuizen 2021-2024](#). De agenda benoemt drie ontwikkellijnen: *personen met een (hoog) veiligheidsrisico, verbinding met de omgeving en het huis op orde.*

Maatschappelijke onrust

Binnen de ontwikkellijnen zijn zogenoemde taakcenten benoemd. Zo is er extra aandacht voor personen met verward gedrag en een hoog veiligheidsrisico. “Deze inwoners hebben meestal hulp nodig en veroorzaken – vaak onbedoeld - maatschappelijke onrust, die veel politiecapaciteit kost”, zegt burgemeester Weterings. “Ze hebben doorgaans veel impact in wijken en dorpen. Bovendien leert de ervaring dat als het weer veilig is, de rust niet meteen is teruggekeerd.”

lees verder op volgende pagina »

Theo Weterings, Voorzitter Toezichtsraad





Personen met een
(hoog) veiligheidsrisico



Verbinding met de omgeving



Huis op orde

Het zorg- en veiligheidshuis heeft - na een pilot van een jaar - sinds 2021 een vaste regisseur voor personen met verward gedrag en een hoog veiligheidsrisico. “Dat leidt tot goede resultaten”, zegt burgemeester Weterings. De regisseur zorgt ervoor dat inwoners zich serieus genomen voelen in hun meldingen en dat betrokken partners zo snel mogelijk passende zorg vinden.

Verbinding met de omgeving

Een ander belangrijk thema voor het zorg- en veiligheidshuis de komende jaren is *verbinding met de omgeving*. “Er is al een goede basis gelegd voor samenwerking met bijvoorbeeld sociale wijkteams, ZSM of Veilig Thuis”, zegt burgemeester Weterings. “De volgende stap is verbreding van deze samenwerking, bijvoorbeeld door ook de jeugdstrafketen of het netwerk mensenhandel erbij te betrekken.”

“Daarnaast moet je blijven investeren in de bestaande samenwerking”, vervolgt de voorzitter van de Toezichtsraad. Dat gebeurde in 2021 bijvoorbeeld toen het zorg- en veiligheidshuis een breed Ontwikkelplein organiseerde. Tijdens deze bijeenkomst wisselden mensen uit verschillende ketens kennis en expertise uit. “Zo’n Ontwikkelplein maakt het netwerk in onze regio nóg sterker.”

Huis op orde

Het derde thema dat de komende jaren prioriteit krijgt is *huis op orde*. Een van de onderwerpen die daaraan is gekoppeld, is informatieverzameling en analyse. Het nieuwe managementinformatiesysteem PGAx draagt daar in belangrijke mate aan bij. Midden-Brabant was een van de eerste zorg- en veiligheidshuizen die hiermee ging werken. “Dit systeem, en de analyses die onze criminoloog maakt voor de afzonderlijke

gemeenten, zorgen dat we in Midden-Brabant steeds meer datagestuurd en dus slimmer werken aan leefbaarheid en veiligheid.”

Naast informatie verzamelen heeft het zorg- en veiligheidshuis ook veel aandacht voor informatie delen met het netwerk, en dat zo veilig mogelijk. Privacywetgeving is daarbij heel belangrijk, maar mag geen belemmering vormen voor noodzakelijk handelen “Soms vraagt een situatie om snelle actie. Dan komt het aan op maatwerk, veiligheid en het gezonde verstand blijven gebruiken.”

Even binnenlopen

Als burgemeester Weterings terugblik op 2021, dan is hij trots op hoe de medewerkers van het zorg- en veiligheidshuis zich in coronatijd hebben aangepast aan online werken. Maar hij is vooral blij dat ze nu weer fysiek kunnen overleggen. “Even bij elkaar binnenlopen werkt beter bij complexe casuïstiek.”

In 2022 is een belangrijk thema voor de Toezichtsraad het rapport *Omdat het altijd beter kan, een visie op de doorontwikkeling van het Zorg – en Veiligheidshuis Midden-Brabant*. De nu nog negen gemeenten in de regio buigen zich dit jaar over de vraag hoe ze de adviezen uit het rapport gaan vormgeven. “Alles ligt in principe open, alles is bespreekbaar”, zegt burgemeester Weterings. “We moeten vooral doen wat goed werkt, verbeteren waar nodig en slim organiseren zodat we klaar zijn voor de toekomst.”

De regisseur zorgt ervoor dat inwoners zich serieus genomen voelen in hun meldingen en dat betrokken partners zo snel mogelijk passende zorg vinden

Facts & Figures 2021

De top 2 van de reden aanmelding is:

Verward gedrag

(Woon)overlast

De top 2 van achterliggende problematiek bij de aanmeldingen is:

Psychiatrie

Alcoholmisbruik

Onze mensen & onze samenwerkingen

± 250 professionals

± 250



Samenwerkende organisaties in huis(13)



32

Team Complexe Casuïstiek en Reintegratie (CC&R)
32 medewerkers

27 Convenant partners:
9 regiogemeenten en 18 ketenpartners



410 REG
aanmeldingen

REG: Reintegratie
Ex Gedetineerden



Aantal meldingen

2194

Wanneer aanmelding
complexe casuïstiek?

1. Als de politie zich zorgen maakt.
2. Als de reguliere hulpverlening niet toereikend is of vastloopt.



25 Casussen
naar Team Complexe Casuïstiek

PER GEMEENTE

Dongen: 74

Gilze en Rijen: 70

Goirle: 76

Heusden: 33

Hilvarenbeek: 33

Loon op Zand: 81

Tilburg: 1292

Waalwijk: 114

Oisterwijk: 66

Aantal informatieverzoeken

1858

2 REDENEN OM EEN INFORMATIEVERZOEK IN TE DIENEN BIJ HET ZVH

1 Ik wil informatie van justitiepartners, ten behoeve van het bepalen van de veiligheid van mijn cliënt en/ of van mijzelf of anderen.

2 Ik wil de actuele bekendheid opvragen bij zorgpartners, ten behoeve van het opstellen van een plan van aanpak voor mijn cliënt.



Door data te ontsluiten bied ik een helikopterview

Margo Jansen, Criminoloog



Het Zorg- en Veiligheidshuis Midden-Brabant heeft als eerste zorg- en veiligheidshuis een eigen criminoloog. Margo Jansen verzamelt data, duidt ze en komt zo tot waardevolle analyses. Toezichtsraad, regiogemeenten en samenwerkingspartners doen daar hun voordeel mee.

Een voorbeeld: uit de jaarlijkse in- en uitstroomanalyse die Margo maakt, bleek dat relatief veel cliënten van het zorg- en veiligheidshuis dak- en thuisloos zijn. Ze beschikken niet over een ‘passende woonvoorziening’, zoals dat heet.

Natuurlijk zien partners dit ook. “Maar als ik signalen kan onderbouwen met cijfers, dan zorgt dat voor bevestiging en daardoor meer urgentie”, zegt Margo. De data waren voor betrokken partners aanleiding om met elkaar om tafel te gaan zitten. Het resultaat is een aangepaste werkwijze, een nieuw protocol. Sindsdien betrekken partners het zorg- en veiligheidshuis al wanneer iemand dakloos dreigt te worden.

Flintstone-auto

Margo vertelt enthousiast over haar werk. Ze kwam in januari 2020 als trainee bij het zorg- en veiligheidshuis terecht. De toegepaste wetenschap bevalt haar. “Je dóet het ergens voor.” Het leuke aan haar functie vindt ze ook dat ze heeft kunnen ‘bouwen’. Toen ze begon stelde de registratie van data nog weinig voor. “Vergeleken bij wat er mogelijk is, was het oude informatiemanagementsysteem GCOS een soort Flintstone-auto”, lacht ze.

Veel meer dan de partner die een melding deed en de datum van die melding werd er ook niet geregistreerd. Margo heeft daar kenmerken aan toegevoegd als ‘verward gedrag’ en ‘middelengebruik’. “Dat maakt het makkelijker om verbanden te zien.” Ze heeft het verzamelen van data opgezet in samenspraak met de regisseurs. Daarbij is de registratie zo goed mogelijk ingepast in het reguliere werkproces, om extra werk voor collega’s te voorkomen.

Lat te hoog?

Tegenwoordig verzamelt en ontsluit Margo data met het nieuwe systeem PGAX. Dat stelt haar in staat om bijvoorbeeld de gemeenten in Midden-Brabant van managementinformatie voorzien. De criminoloog verschaft hen voortaan elk halfjaar een overzicht. “Daarmee geef ik aan wat opvalt in een gemeente.” De analyse biedt ook een vergelijking met de Tilburgse cijfers en met die van de overige regiogemeenten.

Zulke informatie is ook waardevol voor de Toezichtsraad. Uit de vergelijkingen blijkt bijvoorbeeld dat de meeste cliënten van het zorg- en veiligheidshuis afkomstig zijn uit Tilburg. Dat geeft te denken: “Leggen we de lat niet te hoog voor de regiogemeenten?” Andersom zeggen de instroomcijfers misschien ook iets over de partners in de regiogemeenten. “Melden zij wel voldoende aan?”

lees verder op volgende pagina »



Onze beroepsgroep kan bijdragen aan verdere professionalisering

» *vervolg pagina van pag. 8*

Droom

Margo verwacht dat in de toekomst steeds meer zorg- en veiligheidshuizen over een eigen criminoloog beschikken. Ze denkt dat haar beroepsgroep kan bijdragen aan verdere professionalisering. “Waar de regisseurs vooral bezig zijn met casuïstiek, met aanmeldingen en triage, bieden criminologen meer een helicopterview.” Ze houdt ook ontwikkelingen op haar vakgebied bij. “Zo kan ik beoordelen hoe die zich verhouden tot wat wij doen.”

Alle vier de zorg- en veiligheidshuizen in het arrondissement gebruiken PGax en registreren zo veel mogelijk op dezelfde manier. “Zo kun je data met elkaar vergelijken”, zegt Margo. Op termijn moet er voor heel Nederland een basisniveau van registratie komen. Haar ervaringen in Midden-Brabant deelt Margo in de landelijke werkgroep ‘kerngetallen en monitoring’. “Zo hoeft niet iedereen zelf het wiel uit te vinden.”

Kijkend naar de toekomst hoopt ze op meer samenwerking met Tilburg University. Er zijn plannen voor oprichting van een centre of antisociality, dat wetenschap en praktijk met elkaar verbindt. “Dat is echt mijn droom” zegt ze. In de tussentijd gaat ze gewoon verder met het verzamelen van relevante informatie. “Hoe meer data we ontsluiten, hoe interessanter het wordt om die te benutten voor wetenschappelijk onderzoek.”



Tramincident Utrecht: informatie delen moet, maar kent ook grenzen



Op 18 maart 2019 schoot Gökmen T. op willekeurige mensen in een tram op het 24 Oktoberplein in Utrecht. Vier mensen kwamen om.



Bij de politie stond Gökmen T. bekend als veelpleger. Een geestelijk verzorger in de penitentiaire inrichting maakte al in 2016 bij de directe melding van een incident waarbij T. zich radicaal en agressief gedroeg. De gemeente Utrecht kende T. als iemand die niet wilde meewerken aan re-integratietrajecten van het Team Nazorg.

Wat als de ketenpartners dit van elkaar hadden geweten? Had 'het tramincident' dan voorkomen kunnen worden? Het is een vraag waar geen antwoord op is. Wel waren het tramincident én het evaluatierapport hierover van de Inspectie Justitie en Veiligheid (mei 2021) aanleiding voor een onlinebijeenkomst. Ketenpartners in Midden-Brabant hielden hun eigen werkwijze tegen het licht: wat kunnen we hiervan leren? De bijeenkomst op 1 november 2021 werd goed bezocht.

"In het geval van Gökmen T. stonden destijds drie seinen op rood, maar partners wisten dat niet van elkaar", zegt Bart Pijnenburg, *coördinator bij het Zorg- een Veiligheidshuis Midden-Brabant*. Was die informatie gedeeld, dan was er waarschijnlijk anders gehandeld.

AVG-coalitie

Informatie delen is belangrijk, maar moet ook zorgvuldig gebeuren, bijvoorbeeld door te testen op privacyrisico's met behulp van het DPIA-instrument. Dit gebeurt overigens eenmalig en niet bij elke casus. En dan is er natuurlijk de AVG. Zorgvuldig informatie delen wordt in Midden-Brabant besproken binnen de AVG-coalitie. "Partners als politie of GGZ willen weten wat er met hun informatie gebeurt, als die bij ons terecht komt", zegt Bart. Ze hebben ook vragen over wat ze wel en wat ze niet mogen delen, wat relevant is en wat niet.

Daarnaast is er in 2021 gestart met het project gegevensverwerking. Alle medewerkers van het zorg- en veiligheidshuis hebben de voor hen relevante werkprocessen beschreven, vanuit het oogpunt van informatiedeling en privacy. Dit moet in 2022 leiden tot nieuwe afspraken tussen de convenantpartners.

Maar als bij een casus alle seinen op rood staan, moeten betrokkenen vooral hun gezond verstand gebruiken en doen wat nodig is. Dat vertrouwen krijgen ze ook van de politiek. Bart: "Je kunt beter achteraf sorry zeggen voor een inbreuk op de AVG, dan over een incident met dodelijke slachtoffers dat je misschien had kunnen voorkomen."

Het is een tijdje stil geweest rondom de AVG-coalitie, maar in april 2022 is er weer een overleg geweest. In september 2022 volgt een fysieke bijeenkomst met twee sprekers. Zij zullen ingaan op de wetsvoorstellen WGS en WAMS.

Samen met **Veilig Thuis** werken aan **passende hulp** voor gezinnen



Huiselijk geweld, kindermishandeling en stalking door ex-partners komt helaas veelvuldig voor. Doorbreken van zulke structureel onveilige situaties kan alleen als organisaties goed samenwerken. Ook het zorg- en veiligheidshuis draagt zijn steentje bij.

Patricia van de Graaf is teammanager bij Veilig Thuis Midden-Brabant. Zij en haar collega's werken in het verzamelgebouw dat het Zorg- en Veiligheidshuis Midden-Brabant ook is. Medewerkers van beide organisaties zoeken elkaar regelmatig op en geven samen presentaties aan professionals.

Een van de taken van Veilig Thuis is het verrijken van meldingen. Want wil je de veiligheid binnen een gezin herstellen, dan is het belangrijk dat je de omstandigheden en de context kent en weet of er andere netwerkpartners betrokken zijn. Dat betekent onder meer relevante informatie verzamelen, regelmatig ook bij het zorg- en veiligheidshuis. Andersom wordt Veilig Thuis soms ingeschakeld als bij een multiprobleemgezin huiselijk geweld speelt.

In de praktijk is niet altijd even duidelijk wanneer je elkaar opzoekt en voor wat. Het ideaalplaatje volgens Patricia: "Wederzijdse expertise bundelen, met elkaar in plaats van naast elkaar werken, met als doel veiligheid borgen en een passend hulpaanbod voor gezinnen inzetten."

Gefaseerd samenwerken

In heel Nederland gaan professionals die in hun werk te maken krijgen met structurele onveiligheid in gezinnen, zoveel mogelijk op dezelfde manier samenwerken. Ze hebben de visie 'Gefaseerd samenwerken aan veiligheid' omarmd en vertalen die naar de eigen aanpak. Dit geldt ook voor het zorg- en veiligheidshuis.

Patricia over die visie: "De samenwerking binnen het netwerk is erop gericht eerst de onveiligheid in een gezin op te heffen. Pas daarna kun je samen aan herstel werken, bijvoorbeeld door het inzetten van hulp en ondersteuning." Het zorg- en veiligheidshuis heeft daarbij een andere rol dan bijvoorbeeld een zorgaanbieder. Regisseurs springen vooral bij als het op herstel gerichte proces vastloopt.

ZSM

In het streven naar een zo optimaal mogelijke samenwerking is ook ZSM betrokken. Want in deze strafrechtelijke aanpak van veel voorkomende criminaliteit komen ook zaken voorbij met huiselijk geweld. De expertise van Veilig Thuis én van het zorg- en veiligheidshuis kan dan van toegevoegde waarde zijn. Patricia: "Het doel is dat we waar nodig samen optrekken door krachten en expertise te bundelen."



Patricia van de Graaf, Teammanager



De primeur van het **Ontwikkelplein**



'Een inspirerende dag'



Zorg- en Veiligheidshuis Midden-Brabant had in 2021 een primeur: het organiseerde het eerste Ontwikkelplein in Nederland. Medewerkers van organisaties uit de strafketen, het zorg- en het sociaal domein kwamen in oktober bij elkaar en wisselden kennis en expertise uit. Het werd een inspirerende bijeenkomst.

Deelnemers leerden van elkaars opvattingen en gingen samen op zoek naar oplossingen. Het was fijn om met elkaar te praten over de praktijk van alledag en ervaringen te delen. Het Ontwikkelplein bleek ook een goede manier om nieuwe mensen te leren kennen, wat de samenwerking in de aanpak van complexe casuïstiek versterkt. Deze korte video geeft een goede sfeerimpressie van de bijeenkomst.

Dit jaar organiseren ook andere zorg- en veiligheidshuizen een Ontwikkelplein. Idee en financiering zijn afkomstig van het ministerie van Justitie en Veiligheid. De gedachte is dat domein overstijgende samenwerking mensen met multi-problematiek ten goede komt. Alleen straffen helpt hen niet om recidive te voorkomen.

[Klik hier om de video te bekijken](#)

‘Straks een plan voor elke inwoner die vrijkomt uit detentie’



Ad Vandijck,
Regisseur
re-integratie
ex-gedetineerden

Vorkomen dat inwoners, na een celstraf, overlast veroorzaken of terugvallen in crimineel gedrag. Dat is waar het Team re-integratie ex-gedetineerden dagelijks mee bezig is. De kern van het werk is nog steeds een goed gesprek, maar de omstandigheden veranderen.

Een van de regisseurs van het team is Ad Vandijck. Hij voert de gesprekken met cliënten bij voorkeur als ze nog in de penitentiaire inrichting (pi) verblijven. Het gaat dan over het leven na detentie én ervoor. “We proberen minimaal detentieschade te voorkomen of te beperken.”

Lege handen

Belangrijke voorwaarden voor een soepele terugkeer in de maatschappij, zijn een identiteitsbewijs, onderdak, een inkomen, een zorgverzekering en zo nodig passende zorg. De gedetineerde moet dat in principe zelf regelen, maar Ad kan daarbij helpen.

Het komt wel voor dat Ad bijvoorbeeld (professionele) begeleiding regelt, maar dat cliënten toch niet meewerken als ze eenmaal vrij zijn. “Soms zeggen ze ‘ja’ en denken ze ‘nee.’” Is er dan geen voorwaardelijke straf als stok achter de deur, dan staat de regisseur met lege handen. “Maar we slaan het wel op”, zegt hij. “Iemand die z’n beurt voorbij heeft laten gaan, krijgt niet zondermeer een nieuwe kans. Het is géén vrijblijvend keuzemenu.”

Skype

Tijdens de coronapandemie voerde Ad gesprekken met gedetineerden via de telefoon of Skype. Sinds begin april 2022 gaat hij weer op bezoek in de pi’s in de regio. Door de introductie van onlineoverleg in detentie, kan Ad nu ook Skype-contact hebben met cliënten die verder weg zijn gedetineerd. “Voorheen stuurden we hen een brief.”

Net als de pandemie, heeft ook de nieuwe Wet straffen en beschermen invloed op het werk van Ad. Samen met justitie, de cliënt zelf en eventueel de reclassering moet de regisseur straks een plan uitwerken voor elke gedetineerde die vrijkomt. Ad verwacht dat hij en zijn collega’s het hierdoor drukker krijgen.

Maar vooral voor de gedetineerde verandert er veel. “Met de nieuwe wet is de voorwaardelijke invrijheidsstelling maximaal twee jaar, in plaats van een derde van de straf. Als je tot dertig jaar bent veroordeeld, scheelt dat nogal een slok op een borrel.”



De kern van het werk is nog steeds een goed gesprek, maar de omstandigheden veranderen.





‘Training over potentieel gewelddadige eenlingen is goede basis voor samenwerking’

De gemeente Tilburg ging in 2014 – uit noodzaak – werken met een kernteam radicalisering. Destijds waren uitreizigers naar het kalifaat van IS volop in het nieuws. In 2021 ging het in de media al meer over gevaarlijke eenlingen en sympathisanten van extreemrechts. Specialisten veiligheid Michael Rol en Belinda Stübbe vertellen over geradicaliseerde personen en polarisatie. En over samenwerking met het zorg- en veiligheidshuis en andere partners.



Michael Rol, Specialist veiligheid

Een van de taken van Belinda en Michael is het voorbereiden van de maandelijkse vergaderingen van de weegploeg. Hierbinnen werken gemeente, politie en OM samen, en ook Reclassering Nederland en de Raad voor de Kinderbescherming zijn betrokken. *“De weegploeg duidt persoonsgerichte casuïstiek”,* zegt Michael. Zijn er signalen dat een inwoner aan het radicaliseren is, dan wordt beoordeeld of actie nodig is en zo ja welke.

“In de meeste gevallen kunnen we vermoedens van radicalisering ontkrachten”, zeg Michael. Maar soms besluit de weegploeg tot ingrijpen. Dan wordt ook regelmatig een beroep gedaan op het zorg- en veiligheidshuis. De weegploeg houdt weliswaar de regie op de casus als geheel, maar de twee trekken samen op. Belinda: *“Soms is bijvoorbeeld hulpverlening nodig voor het gezin van een geradicaliseerd persoon en dan komt het zorg- en veiligheidshuis in beeld.”*

Training PGE

Samen met andere professionals namen medewerkers van het zorg- en veiligheidshuis eind 2021, op uitnodiging van Belinda en Michael, ook deel aan een training over het herkennen van potentieel gewelddadige eenlingen. Deze was aan de gemeente beschikbaar gesteld via het Rijksopleidingsinstituut Radicalisering. Belinda: *“Wat zien we? Wat zijn de criteria? En welke partner is wanneer aan zet? Dat soort vragen kwam aan bod.”*

Potentieel gewelddadige eenlingen zijn dreigend door persoonlijke omstandigheden, soms in combinatie met psychische problematiek. Geradicaliseerd zijn ze (nog) niet, maar ze bestoken anderen met berichten, uiten dreigende taal of grijpen zelfs naar geweld. *“Een ander gevaar is dat ze alsnog verstrikt raken in ideologisch denken en daardoor vatbaar worden voor extremistisch gedachtegoed”,* zegt Michael. *“Met de training bieden we partners handvatten om dit soort mensen goed te screenen, te monitoren en escalatie te voorkomen. Het is een goede basis voor verbeterde samenwerking.”*

lees verder op volgende pagina »

» *vervolg pagina van pag. 14*

Avondklokrellen

Berichten over potentieel gewelddadige eenlingen haalden in 2021 regelmatig de media. Ook ging het over extreemrechtse ideeën en invloeden, die zich tijdens de pandemie razendsnel online zouden verspreiden. Dit in de media geschetste beeld wordt door Belinda en Michael deels herkend. *“Extreemrechts is iets om in de gaten te houden, maar dat is niet alleen gekoppeld aan de pandemie”*, zegt Michael.

Tijdens de lockdown van 2021 had de weegploeg wel speciale aandacht voor deelnemers aan de ‘avondklokrellen’, een elders aangestoken vuurtje dat door het hele land online werd aangewakkerd. Belinda: *“Er waren signalen dat sommigen Tilburgse jongeren die meededen extreemrechtse sympathieën hadden, maar we hebben die casussen afgepeld en dat bleek niet het geval.” Een gesprek met hen leerde dat ze niet vanuit ideologie handelden, maar eerder uit verveling. “Het was ook een vorm van meeloopgedrag.”*

Met de training bieden we partners handvatten om dit soort mensen goed te screenen, te monitoren en escalatie te voorkomen.

Val van het kalifaat

Corona had ook invloed op de contacten tussen professionals in Midden-Brabant, die deel uitmaken van het netwerk SOMS, dat bijdraagt aan het herkennen van (mogelijke) radicalisering. Zo waren er geen bijeenkomsten, alleen online trainingen. Daarnaast was sinds de val van het kalifaat in 2019 het gevoel van urgentie wat afgenomen. Michael wil de banden weer aanhalen door de SOMS-bijeenkomsten nieuw leven in te blazen.

SOMS staat voor Maatschappelijke Onrust en Maatschappelijke Spanningen

Tijdens de netwerkbijeenkomsten – vaak rondom trainingen – wordt kennis uitgewisseld, binnen groepjes die zijn samengesteld uit vertegenwoordigers van bijvoorbeeld onderwijs, zorg, hulpverlening enzovoorts. Meer informatie over trainingen of het netwerk SOMS is te verkrijgen door een mail te sturen naar NetwerkSOMS@tilburg.nl.





V-square geeft richting aan koers Zorg- en Veiligheidshuis

Zijn onze uitgangspunten en aanpak nog van deze tijd? Hoe kunnen we op de lange termijn blijven doen wat van ons wordt gevraagd? Bureau V-square zocht in opdracht van het zorg- en veiligheidshuis naar het antwoord op deze vragen.



Eind 2021 verscheen het rapport *Omdat het altijd beter kan, een visie op de doorontwikkeling van het Zorg- en Veiligheidshuis Midden-Brabant*. Onderzoekers Marc Vermeulen en Anke Vroomen komen niet met duidelijke aanbevelingen, maar geven eerder denkrichtingen. Deze noemen ze dimensies. In 2022 gaat het zorg- en veiligheidshuis samen met gemeenten en convenantpartners invulling en uitvoering geven aan die denkrichtingen.

De zes dimensies:

Leefwereld en/of systeemwereld

Het zorg- en veiligheidshuis heeft een praktische aanpak: handen uit de mouwen en gebaseerd op kennis van 'de straat'. Een manier van werken dus, die aansluit bij de leefwereld van cliënten. Maar zolang de 'systeemwereld' niet verandert, blijven mensen kampen met steeds dezelfde problemen. Het zorg- en veiligheidshuis zou zich meer op systeemfalen kunnen richten: wat is er mis in de inrichting van onze maatschappij en hoe kunnen we bijdragen aan verandering van die systemen, zodat mensen minder snel in de problemen komen?

Korte betrokkenheid en/of langdurige verbinding

Sommige cliënten blijven jarenlang in regie bij het zorg- en veiligheidshuis. Dat zorgt voor stabiliteit en convenantpartners kunnen een stapje terug doen. Maar langdurige bemoeienis heeft ook nadelen. Op termijn dreigt 'verstopping' omdat er óók nieuwe cliënten bijkomen. Behoort langdurige betrokkenheid wel tot het takenpakket van het zorg- en

veiligheidshuis? Of is het beter dat anderen dit oppakken? En wijst langdurige regie en coördinatie er niet op dat er knelpunten zijn in het aanbod van zorg- en veiligheidspartners, die moeten worden aangepakt?

Centraal en/of decentraal

Het zorg- en veiligheidshuis heeft een centrale plek in Midden-Brabant. Dit geldt zowel voor het gebouw als voor de positie binnen het netwerk. Maar moet het zich niet meer op wijken en dorpen richten? Tijdig signaleren welke mensen 'solliciteren' naar regie door het Team Complexe Casuïstiek? Dit voorkomt escalatie. Meer advies aan professionals in wijken en dorpen zou al helpen. De beste positie lijkt die van spin in het web: partijen verbinden én aansluiting zoeken bij 'de straat'.

Concurreren op de arbeidsmarkt of werken aan een gemeenschappelijke agenda

Is er op termijn voldoende geschoold personeel beschikbaar voor de zorg- en veiligheidssector? Dat is een zorg die leeft, hoewel het zorg- en veiligheidshuis zelf (nog) geen moeite heeft met het vinden van mensen. Het slechtste scenario is dat organisaties mensen bij elkaar weggapen. Om dit te voorkomen kunnen werkgevers samenwerken aan professionalisering, en aan manieren om personeel voor de zorg- en veiligheidssector als geheel te behouden.

lees verder op volgende pagina »

De mensen die bij het zorg- en veiligheidshuis werken zijn vooral doeners: problemen worden kortdaat aangepakt.

Doen en/of denken

De mensen die bij het zorg- en veiligheidshuis werken zijn vooral doeners: problemen worden kortdaat aangepakt. Er vindt snel afstemming plaats, de lijntjes zijn kort en informeel. Maar om effectief te kunnen ingrijpen, is het ook goed practice based evidence toe te passen: vanuit de praktijk werken aan het (her)inrichten van het systeem en de tijd nemen voor reflectie. Aansluiting bij onderzoek naar complexe problematiek door kennisinstituten als Avans, Fontys en Tilburg University biedt daarvoor aanknopingspunten.

Op het podium en/of vanuit de coulissen

Het zorg- en veiligheidshuis werkt vooral achter de schermen, in de coulissen. De resultaten die het boekt, zijn bekend bij een beperkte groep professionals. Zou wat het zorg- en veiligheidshuis doet, bereikt en betekent voor de maatschappij niet bij meer mensen bekend moeten zijn? Dat helpt als het een keer niet goed gaat.

[Het rapport is de te downloaden via de website van het Zorg- en Veiligheidshuis Midden-Brabant.](#)



TFT succesvol maar structurele financiering nodig

Sommige cliënten kampen met zoveel problemen dat ze een leven lang zorg en begeleiding nodig hebben. Ze hebben bijvoorbeeld psychiatrische problemen, zijn verslaafd en komen bij herhaling in aanraking met justitie. Voor dit type cliënten is de Levensloopaanpak ontwikkeld, ook wel ketenveldnorm genoemd.

In Midden-Brabant wordt deze doelgroep sinds 2018 begeleid door een TransForensisch Team (TFT). Dit bestaat uit specialistische medewerkers van verschillende organisaties, die zijn gedetacheerd bij GGz Breburg. Er is ook altijd een regisseur van het Team Complexe Casuïstiek van het zorg- en veiligheidshuis bij betrokken. In 2021 hebben beide organisaties nadere afspraken gemaakt over de samenwerking.

Het TFT is succesvol in het stabiliseren van cliënten: er zijn minder escalaties en ze veroorzaken minder overlast. Structurele financiering van deze aanpak is echter een probleem. In januari 2022 heeft Fivoor, specialist in forensische en intensieve psychiatrie, hierover een landelijk ondergeschreven brandbrief naar de Rijksoverheid gestuurd. Een maand later is voor 2022 in elk geval een oplossing gevonden. Ook voor Midden-Brabant is financiering van het TFT voor dit jaar verzekerd.



Amanda Verhoof,
Medewerker
TransForensisch Team



Henk woont in een bosperceel: zijn omgeving is bang voor hem...

De 51-jarige Henk* woont in een bosperceel net buiten de bebouwde kom. Hij heeft er een aangename plek voor zichzelf gemaakt en zelfs een moestuintje aangelegd ...

... Maar wandelaars en buurtbewoners zijn bang voor hem; hij spreekt hen aan en zegt dat hij met doden kan praten. Ook maakt hij zich regelmatig schuldig aan lichte overtredingen, zoals openbare dronkenschap, bedreigingen en zwart reizen in het openbaar vervoer.

Mensen van de politie en van Toezicht en Handhaving bezoeken hem en er wordt een zorgmelding opgemaakt. Henk heeft geen behoefte aan een andere woonplek. Er volgen meer meldingen en het Team Complexe Casuïstiek (TCC) neemt de regie over. Het zorgt onder meer voor praktische hulp in de vorm van een mobiele douchecabine en een extra dikke slaapzak. Amanda Verhoof van het TFT bezoekt Henk regelmatig.

Na driekwart jaar heeft de buurt genoeg van de overlast van de aan drugs- en drank verslaafde man. Het TCC vraagt de officier van justitie een zorgmachtiging voor te bereiden, wat de weg vrijmaakt voor gedwongen behandeling. Henk gaat eerst naar de unit High & Intensive Care van GGz Breburg en vervolgens voor resocialisatie naar Unique-People in Riel. Hij verblijft daar in een caravan op het terrein. Maar na drie dagen krijgt hij opnieuw psychoses en gaat terug naar GGz Breburg.

Ongeveer anderhalf jaar na de eerste melding is een locatie voor beschermd wonen gevonden waar Henk zich thuis voelt. De hulp wordt afgeschaald: het TFT draagt zijn casus over aan het FACT-team van Novadic-Kentron. Dat maakt samen met een toezichthouder van de reclassering duidelijke afspraken met Henk. Want in de periode dat hij bij het zorg- en veiligheidshuis in regie was, is gebleken dat hij daar wel bij vaart.

Amanda Verhoof:

“Werken binnen het TransForensisch Team heeft vele voordelen. Je begeleidt een cliënt intensief en biedt zorg op maat. Daar is ook budget voor. De lijntjes met gemeente en zorgaanbieders zijn kort, waardoor je snel kunt schakelen. Bij de regisseur van het zorg- en veiligheidshuis komen alle lijntjes bij elkaar; die heeft het overzicht. Hij kan ook net wat meer druk leggen. Doordat we een multidisciplinair team vormen, hebben we veel expertise in huis. Dit alles maakt dat je makkelijker woord kunt houden tegenover je cliënt.”

** Henk is niet de echte naam van deze man*

Aanpak mensenhandel: **samenwerken en leren kijken door ‘uitbuittingsbril’**



Hadeline Vorselaars, *Specialist veiligheid*

In november 2021 werd ‘Geen plaats voor mensenhandel’ gepresenteerd, het Actieprogramma Mensenhandel van de veiligheidsregio Zeeland-West-Brabant. Schrijver van het plan Hadeline Vorselaars wilde zo min mogelijk extra’s optuigen. “Er kan heel veel met wat we al hebben.”

Hadeline is regisseur mensenhandel in deze regio. Terwijl ze het actieprogramma schreef, gebeurde er al veel om seksuele, criminele en arbeidsuitbuiting tegen te gaan. “Daardoor wisten we wat mogelijk en haalbaar is.”

Haar belangrijkste taak is mensen en organisaties met elkaar verbinden, zodat mensenhandel actief kan worden bestreden en slachtoffers hulp krijgen. “Tot nu toe ben ik vooral bezig geweest het onderwerp regionaal op de agenda te zetten en partijen aan te haken.”

Secundaire victimisatie

De strijd tegen mensenhandel begint altijd bij de slachtoffers. “Als zij niet willen getuigen, kunnen we ook de daders niet aanpakken.” Een complicerende factor daarbij is dat mensen zelf niet altijd in de gaten hebben dat ze slachtoffer zijn, omdat ze soms óók dader zijn. Zoals bijvoorbeeld een meisje dat in een buitenlandse cel belandt doordat haar loverboy haar met drugs op pad heeft gestuurd. Een ander fenomeen is secundaire victimisatie. Doordat de omgeving slachtoffers niet gelooft of veroordeelt, voelen ze zich

voor een tweede keer slachtoffer. Dat alles maakt de drempel hoog om mee te werken aan een proces tegen dader. Maar het belangrijkste is natuurlijk dat slachtoffers zich veilig genoeg voelen om aangifte te doen of zich uit te spreken.

Uitbuittingsbril

Om slachtoffers op te sporen, moeten professionals in de keten leren kijken door een ‘uitbuittingsbril’. “Van een medewerker van het team Stadstoezicht tot aan een rechter”, zegt Hadeline.

De zorgcoördinator mensenhandel speelt in dit bewustwordingsproces een cruciale rol. Elk district heeft er één, voor Midden-Brabant is dat Joyce Huijding. Ze werkt aan een sterkere verbinding met partners in de keten, zorgt ervoor dat procedures beter op elkaar worden afgestemd en dat mensen haar weten te vinden.

Joyce werkt nauw samen met de informatieregisseurs en het Team Complexe Casuïstiek van het zorg- en veiligheidshuis. Dit met als doel zo min mogelijk slachtoffers door de mazen van het net te laten glijpen. Systemen en processen worden daarop ingericht. Hadeline: “Onze aanpak begint steeds meer z’n vruchten af te werpen.”



“Onze aanpak begint steeds meer z’n vruchten af te werpen.”

lees verder op volgende pagina »



‘We moeten **elkaar vinden** bij signalen van mensenhandel’



Joyce Huijding,
Zorgcoördinator mensenhandel

Joyce Huijding werkt als zorgcoördinator mensenhandel bij de gemeente Tilburg. Ze geeft onder meer voorlichting aan professionals die werken met potentiële slachtoffers. In februari 2022 verzorgde ze een online ‘opfrisbijeenkomst’ voor de medewerkers van het zorg- en veiligheidshuis.

Ze vertelde onder meer dat mensenhandel meer is dan seksuele uitbuiting. “Het gaat net zo goed om criminele en arbeidsuitbuiting.” Ook ging Joyce in op voorbeelden die ze tegenkomt in de praktijk. Verder kwamen de raakvlakken aan bod tussen het actieprogramma ‘Geen plaats voor mensenhandel’ en de landelijke meerjarenagenda van de zorg- en veiligheidshuizen.

Joyce zou ook graag meer voorlichting geven over mensenhandel aan medewerkers van zorgpartners. Wanneer die een vorm van uitbuiting vermoeden, kunnen ze bellen met de zorgcoördinator of met Veilig Thuis. “Professionals zijn verplicht de stappen van meldcode huiselijk geweld en kindermishandeling te volgen, omdat mensenhandel daaronder valt.”

Partners in de keten weten Joyce
steeds beter te vinden.
“Maar het mag geen toevalligheid zijn.”



Leersessie met RIEC over jonge aanwas georganiseerde misdaad

Hoe voorkom je jonge aanwas binnen de georganiseerde misdaad? Dat is het thema van de ZICHT sessies die het zorg- en veiligheidshuis in mei 2022 organiseerde samen met de Taskforce-RIEC Brabant-Zeeland.

Nederland telt tien RIEC's, Regionale Informatie- en Expertisecentra, die partners ondersteunen bij de aanpak van georganiseerde criminaliteit. De Taskforce-RIEC Brabant-Zeeland doet dat onder meer met (digitale) leertafels over weerbare jeugd. Ze worden onder de naam ZICHT sessies georganiseerd voor en met partners in het jeugd- en veiligheidsdomein.

Hoe voorkom je dat jongeren zich laten verleiden tot een loopbaan in de zware misdaad?
Die vraag stond centraal tijdens de bijeenkomsten. Het zorg- en veiligheidshuis had ze (mede) georganiseerd, met als doel samen met diverse partners uit het jeugddomein te leren hoe jonge aanwas kan worden voorkomen. Ook droeg het bij aan de sessie met onder meer kennis en expertise gebaseerd op jeugdcasuïstiek.

Tijdens de sessies werd ingezoomd op signalen, preventie, kansen, samenwerking en handelingsperspectief. Deelnemers leerden wat jongeren drijft en hoe zij keuzes maken.



Kwartiermakers onderzochten: wat kan Zorg- en Veiligheidshuis betekenen voor 18-min?



Christel van Zelst en Georget Bouman,
kwartiermakers jeugd

Ernstige vormen van jeugdcriminaliteit zijn de afgelopen jaren toegenomen in Nederland. Dat was in 2021 reden voor het zorg- en veiligheidshuis om te onderzoeken hoe de dienstverlening kan worden uitgebreid naar 18-minners. Ook in de landelijke Meerjarenagenda Zorg- en Veiligheidshuizen 2021-2024 is jeugd een belangrijk thema. Christel van Zelst en Georget Bouman verkenden de mogelijkheden.

Jonge aanwas binnen de georganiseerde misdaad is een actueel onderwerp. “Jongeren worden niet crimineel van de ene op de andere dag”, zegt Christel daarover. “Stel, een 16-jarige overvaller komt bij het zorg- en veiligheidshuis in regie. Zo iemand heeft meestal al eerder signalen afgegeven.” De kans is groot dat de jongen meermalen is gecorrigeerd voor losstaande strafbare feiten, zonder het gewenste resultaat. “Alléén een repressieve aanpak werkt niet bij dit soort complexe jeugdcasuïstiek”, vervolgt ze. Naast de-escaleren en zorg bieden, is een brede aanpak nodig om erger te voorkomen. Christel: “Bovenal moet je perspectief bieden, zulke jongens de kans geven hun leven op ‘eervolle’ wijze een andere wending te geven.”

Rol voor zorg- en veiligheidshuis?

Welke rol is er weggelegd voor het zorg- en veiligheidshuis als het gaat om minderjarigen? Sinds maart 2021 houdt Christel zich bezig met deze vraag, vanaf december 2021 samen met Georget. Christel is concreet aan de slag gegaan met een aantal casussen, die zijn opgehaald bij bijvoorbeeld de Toegang, jongerentafels of jeugdre-

classering. Georget kijkt vooral in gesprek met de partners waar inzet van het zorg- en veiligheidshuis waardevol kan zijn. Ook hebben ze gekeken hoe andere zorg- en veiligheidshuizen in Nederland hun aanpak voor jeugdigen vormgeven. Christel: “We zijn een tandem dat door dat jeugddomein heen fietst.”

In mei 2022 hebben ze hun bevindingen voorgelegd aan het managementteam. Voor Christel en Georget werd gaandeweg steeds duidelijker welke toegevoegde waarde het zorg- en veiligheidshuis kan hebben in de jeugdketen. Gemeenten hebben via de Jeugdwet veel instrumenten tot hun beschikking, maar sommige 18-minners kampen met zoveel problemen dat de huidige aanpak niet altijd toereikend is.

Georget: “Ook zien we dat het voor professionals niet eenvoudig is om overzicht te houden in het jeugddomein, dat bestaat uit een groot aantal organisaties en medewerkers. Signalen komen uit verschillende richtingen en er zijn diverse overlegstructuren met allemaal een andere taal, kaders en gewoonten.”

lees verder op volgende pagina »

“In zo’n situatie is er soms behoefte aan regie, iemand die overzicht creëert of even met je meedenkt”, zegt Georget. “Het zorg- en veiligheidshuis zou als netwerkorganisatie deze rol heel goed kunnen oppakken. Niet alleen ten behoeve van de jeugdigen zelf en hun omgeving, maar ook van de jeugdprofessionals.”

Hoe verder?

“Als het zorg- en veiligheidshuis zich ook op jeugdigen gaat richten*, zijn er wel een aantal basisvoorwaarden nodig”, vervolgt Georget. Betrokkenheid van de juiste convenantpartners is er een van. Zij kunnen het zorg- en veiligheidshuis voorzien van kennis. En andersom moeten ze aan de bel kunnen trekken als ze vastlopen met een casus, of dat nu voor regie is of advies. Verder zou het bestaande jeugdnetwerk verstevigd mogen worden.

Beide kwartiermakers hechten daarnaast aan goede monitoring. Georget: “Welke aanpak je ook kiest voor 18-minners, je wilt aan je partners laten zien wat je doet. Bij hoeveel casussen raken we betrokken? Wat is onze bijdrage? En hoe helpen wij uiteindelijk zorgverleners sneller hun weg te vinden, waardoor we zelf minder nodig worden?” Samen met criminoloog Margo Jansen onderzoeken de twee kwartiermakers ook hoe je kunt monitoren. Christel: “Want we willen dat wat we doen effect heeft, in eerste instantie voor de jeugdigen, maar zeker ook voor de jeugdprofessionals en onszelf.”

“Jongeren worden niet crimineel van de ene op de andere dag”

** Op korte termijn zal de Toezichtsraad besluiten of de scope verruimd wordt naar complexe casuïstiek van 0 tot 100 jaar.*



Veilig informatie delen met PGAX



Het Zorg- en Veiligheidshuis Midden-Brabant heeft in 2021 voor het eerst een vol jaar gewerkt met PGAX. Deze applicatie zorgt voor een veilige manier van gegevensdeling. Coördinator Madeleine de Jong: “We versturen bijvoorbeeld geen documenten meer via de mail, maar delen informatie met convenantpartners via PGAX.”

PGAX kent verschillende modules, afgestemd op de gebruiker. Steeds meer convenantpartners delen gegevens via PGAX.

Madeleine de Jong vertelt dat medewerkers van Complexe Casuïstiek & Re-integratie in Midden-Brabant de applicatie gebruiken als cliëntvolgsysteem. En informatiemedewerkers van het Advies- en Triagepunt (ATP) zien in PGAX bijvoorbeeld of een persoon waarover een melding is gedaan, al bij convenantpartners in beeld is. Madeleine: “We krijgen niet terug wát er over iemand bekend is, maar wel dát iemand daar bekend is.” De informatiemedewerkers registreren deze informatie en gebruiken de applicatie dan weer om een melding met advies door te zetten naar de betrokken partners.



Een kijkje in de keuken bij het ATP

Het Advies- en Triagepunt (ATP) heeft een duidelijke meerwaarde. Zo luidt een van de conclusies van het in 2021 verschenen rapport over de toekomst van het Zorg- en Veiligheids-huis Midden-Brabant. Coördinator Madeleine de Jong legt uit hoe het ATP bijdraagt aan veiligheid en leefbaarheid in de regio.

Een melding
pakt het team
binnen 24 uur op



Het werk van het ATP begint met een melding over een situatie waar mogelijk (extra) zorg of opschaling nodig is, afkomstig van politie of ketenpartners. Het ATP, een team van zes informatieregisseurs en vijf medewerkers informatievoorziening, pakt die binnen 24 uur op. “We beginnen met verrijking van de melding met informatie van convenantpartners. Is deze inwoner of dit gezin bijvoorbeeld al bij hen bekend?”, zegt Madeleine.

Ochtendbriefing

Een dag later is de melding onderwerp van gesprek tijdens de ochtendbriefing, een overleg met regisseurs in het zorg- en veiligheidshuis dat sinds corona online wordt gevoerd. Daar vindt elke werkdag de triage plaats, het wegen van de ernst van de situatie, en wordt besloten wat er nodig is. Dit geldt overigens niet voor acuut dreigende situaties, want daar gaat het Crisis Interventie Team (CIT) mee aan de slag.

Soms is het enige wat nodig is, de convenantpartner informeren bij wie de casus al in beeld is. Het komt ook voor dat het ATP advies uitbrengt naar aanleiding van de melding. “In andere gevallen is één afstemmingsoverleg voldoende om de boel weer op de rit te krijgen”, zegt Madeleine. Het gebeurt ook dat er wel opschaling nodig is en dan kan ervoor gekozen worden om de casus door te geleiden naar het Team Complexe Casuïstiek.

Informatieverzoeken

Naast triage geeft het ATP ook advies, bijvoorbeeld aan procesregisseurs van de regiogemeenten of aan ketenpartners. Ook behandelt het ATP informatieverzoeken van partners. Want het ATP heeft toegang tot informatie die anderen niet hebben en die in het belang van de cliënt waardevol kan zijn om te delen.

“Die informatiepositie is een belangrijke meerwaarde van het ATP”, zegt Madeleine. “Daarmee kun je escalatie voorkomen en help je ketenpartners met de-escaleren. Of je hebt hiermee informatie die kan helpen bij het opschalen van een casus naar het Team Complexe Casuïstiek.”



Madeleine de Jong, coördinator CC&R

“Die informatiepositie is een belangrijke meerwaarde van het ATP”

[Klik hier voor meer info](#)



‘Samen met de keten **werken** aan passende interventies’

Het Openbaar Ministerie (OM) is een belangrijke partner voor het zorg- en veiligheidshuis. Wat gaat goed en wat kan beter in de samenwerking? Een gesprek met officier van justitie Viviane de Hommel en interventiejuristen Marie-Louise Goris en Irma Nanuru.

Marie-Louise en Irma vertegenwoordigen het OM binnen bedrijfsverzamelgebouw het zorg- en veiligheidshuis. Ze voorzien hun collega's aan de Spoorlaan van strafrechtelijke informatie en advies en nemen deel aan overleggen. Daarnaast geven zij een terugkoppeling van die overleggen aan de directe collega's van het OM. Viviane is gebiedsofficier en heeft in die functie onder meer nauw contact met de gemeenten in Midden-Brabant.

ZSM

Een belangrijke ontwikkeling in de relatie tussen zorg- en veiligheidshuis en OM in 2021 was het verbeteren van de werkwijze in het arrondissement rondom ZSM (Zorgvuldig, Snel, Maatwerk). Bij ZSM geeft een officier van justitie – door nauwe samenwerking met ketenpartners - een beslissing op maat, zo spoedig mogelijk na de aanhouding van een verdachte. Het gaat vaak om lichte vergrijpen, maar ook bij huiselijk geweld zijn betrokkenen gebaat bij een snelle en veilige oplossing.

Om nog beter maatwerk te kunnen leveren, zijn in 2021 de samenwerkingsafspraken tussen zorg- en veiligheidshuis en OM rondom

ZSM herzien. Er is nu meer contextinformatie over verdachten beschikbaar. Marie-Louise: “Zachte’ informatie waarover het zorg- en veiligheidshuis beschikt, kwam bij ZSM te weinig aan bod.” Ook heeft de officier van justitie extra beslismogelijkheden.

Jeugdzaken

In 2022 gaat het zorg- en veiligheidshuis aan de slag met de aanpak van complexe casuïstiek van 0 – 100 jaar. De drie vertegenwoordigers van het OM verwachten dat de uitbreiding naar minderjarigen de samenwerking rondom jeugdzaken ten goede komt. Irma: “Dat het zorg- en veiligheidshuis zich nog niet op 18-minners richt, wordt door ons echt gemist.” Tijdens overleggen hoort Irma regelmatig over jeugdigen met wie het helemaal de verkeerde kant opgaat. “Maar we kunnen nog niet opschalen naar het Team Complexe Casuïstiek, zoals bij volwassenen.”

Viviane: “Bij ZSM-jeugd missen we nu de verbinding tussen het repressieve en het preventieve.” Eenzelfde soort samenwerking tussen OM en zorg- en veiligheidshuis als bij ZSM 18+, zou moeten leiden tot meer aandacht voor de uiteenlopende problemen waarmee een jongere kamp. Viviane: “Dan kunnen we ook beter verbanden leggen.”

Om nog beter maatwerk te kunnen leveren, zijn in 2021 de samenwerkingsafspraken tussen zorg- en veiligheidshuis en OM rondom ZSM herzien



Wie voert de regie: wijkteam of Zorg- en Veiligheidshuis?

Ook sociale wijkteams hebben te maken met complexe casuïstiek.

Maar wanneer is een casus voor het wijkteam en wanneer voor het zorg- en veiligheidshuis?

Twee instrumenten spelen een belangrijke rol in de beoordeling waar een casus thuishoort: de COM-criteria en de AVE-niveaus. COM staat voor de meervoudige COMplexe casuïstiek waarmee het zorg- en veiligheidshuis zich bezighoudt. Daarbij is er sprake van maatschappelijke onrust óf van criminaliteit en overlast, waarbij er meerdere ketens betrokken zijn om tot een oplossing te komen (zorg-, straf- en/of bestuurlijke keten). AVE is de afkorting van het op- en afschalingsmodel Aanpak ter Voorkoming van Escalatie. Het maakt duidelijk wie in welke fase betrokken zijn, de regie heeft en verantwoordelijk is. De informatieregisseurs van het Advies- en Triagepunt (ATP) gebruiken deze instrumenten dagelijks in hun beoordeling.

De sociale wijkteams in Midden-Brabant zijn belangrijke convenantpartners. Als dit de meest passende inzet is, pakken zij een casus op die bij het Zorg- en Veiligheidshuis Midden-Brabant is aangemeld. Andersom kan een wijkteam een casus opschalen of advies vragen aan de informatieregisseurs van het ATP.

COM-CRITERIA





Sneller ingrijpen bij herhaalde meldingen over **verward persoon**



Hilke Verberne,
operationeel specialist B

“De samenwerking is echt een succesfactor”

Hilke Verberne is leidinggevende van het team politie in verzamelgebouw het zorg- en veiligheidshuis. Ze is blij met de pilot ‘personen met verward gedrag’, die tot januari 2023 is verlengd. “De samenwerking is echt een succesfactor.”

Een grote blauwe politievlag aan de muur verraadt de werkplek van Hilke en haar team. Het streven is dat er altijd minstens één senior en één ondersteuner aanwezig zijn in de ‘politiekamer’. Hilke heeft er bij haar collega’s op aangedrongen zo veel mogelijk fysiek aanwezig te zijn. “Het voordeel van zo’n zorg- en veiligheidshuis is nu juist dat je makkelijk bij elkaar binnenloopt.”

De vier *seniors* hebben vooral een casusinhoudelijke rol. De twee ondersteuners beoordelen alle politiemeldingen met een zorg- en veiligheidsaspect. Vervolgens worden die doorgezet naar ofwel Veilig Thuis of naar het Advies- en Triagepunt (ATP) van het zorg- en veiligheidshuis. Het eerste is het geval bij meldingen over huiselijk geweld of kindermishandeling, het laatste bij meldingen over mensen met andersoortige problemen.

Sluitende aanpak

Van de 4659 zorgmeldingen die door de politie werden opgemaakt in 2021, hadden er 1381 betrekking op personen met verward gedrag. En dan gaat het nog niet eens over alle gevallen in de regio. Ook bij het Crisis Interventie Team, de GGZ en het meldpunt niet-acute zorg komen meldingen binnen.

“Sinds 2021 hebben we een vaste regisseur voor personen met verward gedrag”, zegt Hilke. “Dit komt voort uit een pilot, die we zijn gestart omdat een sluitende aanpak voor deze doelgroep ontbrak.” De regisseur loopt samen met een gespecialiseerde politiemedewerker wekelijks alle meldingen nog eens na. De twee hebben speciaal oog voor mensen met verward gedrag die veel politie-inzet vragen, in totaal zo’n 35 mensen. Hilke: “Ze filteren dat soort casuïstiek eruit en verbinden daar waar gewenst straf met zorg.”

Duurzame oplossing

Ze noemt het voorbeeld van een man voor wie de politie in vijf dagen tijd 36 keer ‘moest rijden’. “Als je dit soort meldingen in samenhang bekijkt, zie en voel je eerder de urgentie om in te grijpen. We werken nu met verschillende partijen uit de zorg- en strafketen aan een duurzame oplossing voor deze doelgroep.” De samenwerking heeft daadwerkelijk geleid tot minder meldingen. Hilke: “Het idee is dat we ingrijpen voordat het echt uit de hand loopt.”



Vorbereiden op verhuizing naar **Koningsplein**

De intentie is dat in 2023 het Zorg- en Veiligheidshuis Midden-Brabant verhuist naar het Koningsplein in Tilburg. Het krijgt onderdak in het voormalige stadskantoor 2, wat nu wordt gerenoveerd en straks Stadswinkel gaat heten.

Ook het Crisis Interventie Team (CIT), Veilig Thuis, het Veiligheidsteam, Gezinsmanagement en Bemoeizorg verhuizen mee. Samen met het zorg- en veiligheidshuis krijgen ze een plek in een afgescheiden deel van het gebouw, met een eigen ingang.

In 2021 hebben medewerkers van het zorg- en veiligheidshuis meegedacht over de eisen waaraan de nieuwe werkplek moet voldoen. Zo krijgen de sprekkamers aparte in- en uitgangen voor professionals en cliënten, zodat bij een escalatie beide door een andere deur naar buiten kunnen. Ook is rekening gehouden met informatieveiligheid: er moet voldoende ruimte zijn om vertrouwelijke gesprekken te kunnen voeren.

De nieuwe werkplek is qua oppervlakte iets minder groot dan het huidige pand aan de Spoorlaan. Maar dat moet geen probleem zijn nu 'hybride werken' de norm is: 50 % plaats- en tijdsafhankelijk werken en 50 % op kantoor.



Management team



V.l.n.r.: Saskia van Gestel (*project- en management ondersteuner*), Carine van Oostveen (*teammanager*), Bart Pijnenburg (*coördinator CC&R*), Madeleine de Jong (*coördinator CC&R*), Mariëlle Jansen (*beleidsmedewerker*).

Onze samenwerkende partners

Aangesloten regiogemeenten



Zorgpartners



Strafrechtpartners



Contactgegevens

Adres: Spoorlaan 448 | 5038 CH Tilburg

Telefoon: 013 - 751 67 50

(ma t/m vr 08.30 - 17.00 uur)

Postadres: Postbus 16 | 5000 AA Tilburg

E-mailadres: zorgveiligheidshuis@tilburg.nl

Website: www.zvhmiddenbrabant.nl



Zorg- en Veiligheidshuis
Midden-Brabant

Colofon

Concept & Tekst: MeijersMoerland Tilburg | Concept & Ontwerp: Studio X-Hoogte Tilburg